



RFIDClient

Manuel Utilisateur

Etablissement Principal :

1, rue du Commandant Robert MALRAIT
ZA des Granges BP 30303
27303 BERNAY CEDEX
FRANCE

Tél. : +33(0)2 32 47 83 40

Fax : +33(0)2 32 47 83 50

Web : www.biolog-animal.com

SOMMAIRE

1	Présentation generale.....	3
1.1	Présentation du logiciel.....	3
1.2	Prérequis.....	3
2	Installation de RfidClient.....	3
3	Présentation du menu démarrer.....	4
4	Paramétrage de la zone de notification windows.....	4
5	Paramétrage de la langue d'utilisation, nom du lecteur.....	5
5.1	Nom du lecteur :	5
5.2	Langage du logiciel :.....	6
6	Vérification de la connection du lecteur rfid Biolog-Id.....	6
6.1	Connection RS232.....	7
6.2	Connection USB.....	7
6.3	Connection Bluetooth.....	7
7	Paramétrage de l'application RfidClient.....	8
7.1	Paramétrage du lecteur.....	8
7.2	Paramétrage du mode de lecture.....	9
8	Utilisation de l'application RfidClient.....	10
8.1	Utilisation en mode Saisie.....	10
8.2	Utilisation en mode Recherche.....	11
9	Annexe.....	12
9.1	Code d'association ou appairage bluetooth.....	12
9.2	Drivers USB supplémentaires.....	12

	RFIDClient – Manuel Utilisateur	Date	18/01/2019
		Version	V03.0
		Page 3 sur 12	

1 PRÉSENTATION GÉNÉRALE

1.1 PRÉSENTATION DU LOGICIEL

Biolog-animal propose différentes solutions permettant d'identifier, de tracer les animaux ou de recueillir des données spécifiques sur leurs habitudes de vie.

- Biolog-Id® RFIDClient est un logiciel de capture automatique d'identifiant unique RFID.
- Associé à un lecteur Biolog-id (USB, RS232 ou Bluetooth), ce logiciel vous simplifiera le remplissage des champs de saisie de vos différents logiciels professionnels.
- Inclus des Macros Excel simplifiant la recherche d'identifiant dans une liste ou une sécurité saisie anti-doublon.

1.2 PRÉREQUIS

L'application RFIDClient fonctionne sur les environnements Windows XP, 7, 10.

Il nécessite :

- L'installation de Microsoft Framework 2.0 (inclus dans le cd d'installation)
- Un lecteur RFID (modèle PRD640, PRD642, PRD651, RS10, RS100, RS1000,...) connecté au PC via USB, RS232 ou Bluetooth
- Microsoft Office Excel 2007, 2010, et ultérieur pour la macro de saisie.

2 INSTALLATION DE RFIDCLIENT



Important : lancer le setup.exe en tant qu'administrateur :

Pour ce faire, clic droit sur le setup.exe et choisissez « lancer en tant qu'administrateur », suivez ensuite les instructions à l'écran.

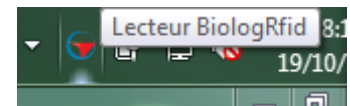
Vous aurez la possibilité de donner un nom personnalisé (sans espace) à votre lecteur RFID.

A la fin de l'installation, le logiciel démarrera automatiquement.

S'il s'agit de votre première installation, le logiciel vous indiquera un code unique qu'il faudra nous transmettre afin de vous fournir la clé de déverrouillage du programme. Vous pouvez nous contacter via le téléphone au 02.32.47.83.47 ou à l'adresse support@biolog-id.com.

Une fois le code saisi, le logiciel sera complètement débloqué et le code sera enregistré.

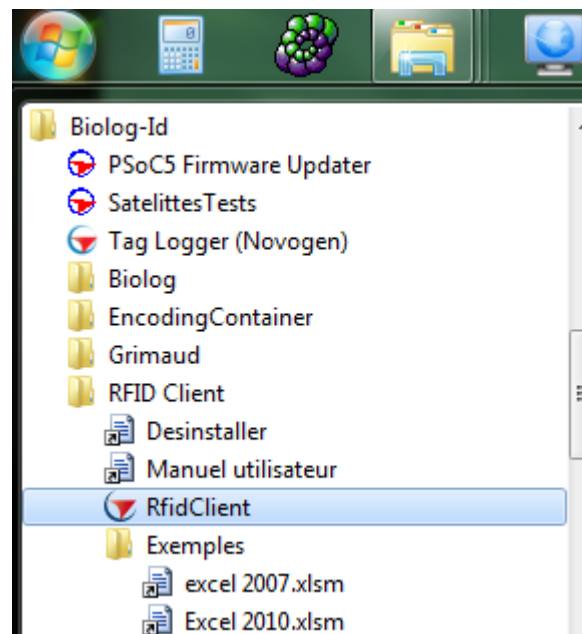
Il apparaîtra dans la zone de notification Windows comme ceci :



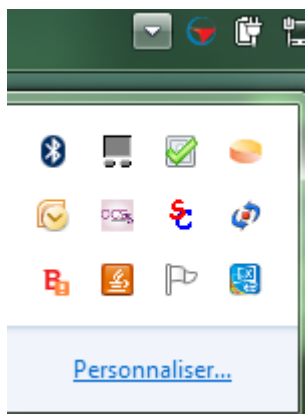
3 PRÉSENTATION DU MENU DÉMARRER

L'application RFIDClient est automatiquement ajoutée à votre menu démarrer dans « tous les programmes », « Biolog-id », « RFIDClient ».

Dans « exemple », vous trouverez la macro Excel permettant la recherche d'identifiant dans une liste ou l'anti-doublon.



4 PARAMÉTRAGE DE LA ZONE DE NOTIFICATION WINDOWS



Afin de faciliter l'utilisation du logiciel, il est fortement conseillé de modifier l'affichage des icônes de la zone de notification.

Pour ce faire, cliquez sur « personnaliser », puis en face de

RFIDClient, choisissez « Afficher l'icone et les notifications »

Sélectionnez les icônes et les notifications qui apparaissent sur la barre des tâches.

Si vous masquez des icônes et des notifications, vous ne serez pas averti des modifications et mises à jour. Pour afficher les icônes masquées, cliquez sur la flèche près de la zone de notification sur la barre des tâches.



5 PARAMÉTRAGE DE LA LANGUE D'UTILISATION, NOM DU LECTEUR

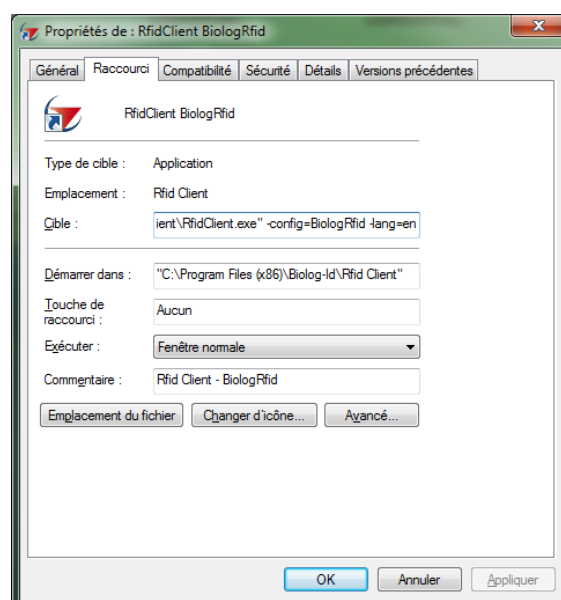
Après l'installation, l'icone RFIDClient est créé sur le Bureau.



Afin de modifier la langue ou le nom de votre lecteur, il faut quitter le logiciel RFIDClient, en cliquant droit sur l'icone Biolog dans la zone de notification Windows et choisir « Quitter »

Ouvrez les propriétés du raccourci sur le bureau, clic droit sur l'icone Biolog-id et « propriétés », ensuite sélectionnez l'onglet « Raccourci ».

Deux paramètres peuvent être modifiés :



5.1 NOM DU LECTEUR :

-config= « nom personnalisé de votre lecteur » (pas d'espace)

ex : - config=BiologRfid

5.2 LANGAGE DU LOGICIEL :

-lang= « 2 premières lettres du langage désiré »

Ex : -lang=en (pour la langue anglaise)

Ci-dessous, voici les différentes langues disponibles pour RFIDClient :

Français	-lang=fr
Anglais	-lang=en
Espagnol	-lang=es
Allemand	-lang=de

6 VÉRIFICATION DE LA CONNEXION DU LECTEUR RFID BIOLOG-ID

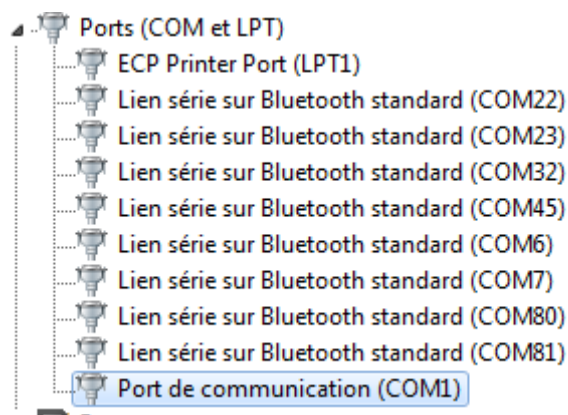
Pour débuter, nous devons avoir un lecteur RFID connecté au PC et correctement reconnu par Windows.

Ces lecteurs communiquent par le biais des ports COM :

- Réel RS232 (sur vieille machine uniquement)
- Virtuel (USB ou Bluetooth)

Dans tous les cas, les ports COM sont vérifiables dans le Gestionnaire de périphérique Windows dans l'onglet Ports (COM et LTP) :

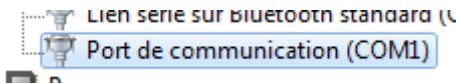
Il est important de noter le numéro de port COM que Windows a attribué à votre lecteur RFID afin de le renseigner dans l'application RFIDClient.



6.1 CONNECTION RS232

Les ports RS232 apparaissent directement sous le nom « Port de communication »

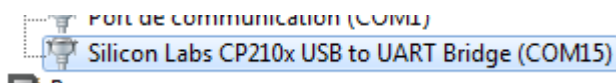
Aucune reconnaissance ou pilote n'est nécessaire dans ce mode.



6.2 CONNECTION USB

Les ports COM USB apparaissent au même endroit sur certains systèmes. Il sera nécessaire d'installer le pilote ci-dessous, sur d'autres systèmes (Windows trouvera automatiquement le pilote).

https://www.silabs.com/documents/public/software/CP210x_Universal_Windows_Driver.zip



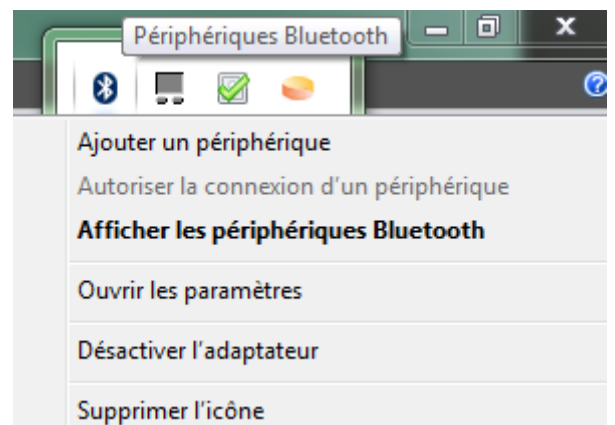
Une fois reconnu, le lecteur apparaîtra sous la forme :

6.3 CONNECTION BLUETOOTH

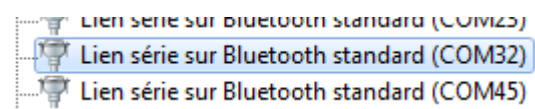
Les ports COM Bluetooth apparaissent au même endroit, Windows trouvera automatiquement le pilote.

Il sera nécessaire d'associer le lecteur RFID avec votre machine via le menu Bluetooth.

- Ajouter un périphérique
- Trouver le lecteur dans la liste
- Appairer le lecteur avec le code fourni
- Le Port COM sera installé automatiquement



Une fois reconnu, le lecteur apparaîtra sous la forme ci-contre :



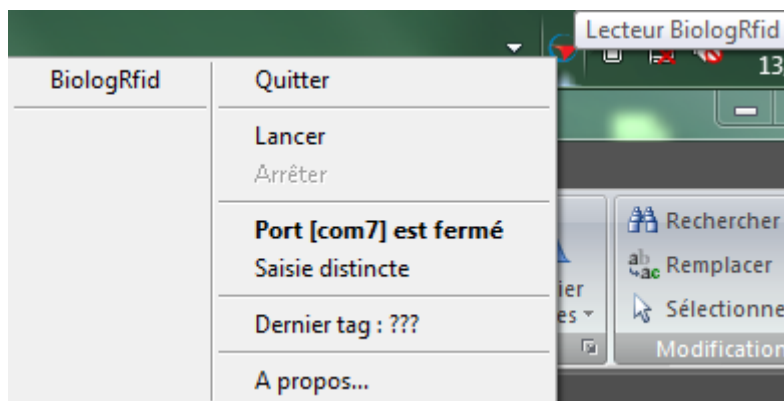
Si vous rencontrez des difficultés avec le Bluetooth, nous vous conseillons de mettre à jour vos pilotes Bluetooth en vous rendant sur le site constructeur de votre machine.

7 PARAMÉTRAGE DE L'APPLICATION RFIDCLIENT

L'application RFIDClient apparaît dans la barre de tâches avec cet icône.



Un clic droit sur cet icône vous permettra d'accéder aux principales fonctionnalités.



7.1 PARAMÉTRAGE DU LECTEUR

L'application choisie, par défaut, le premier port COM disponible.

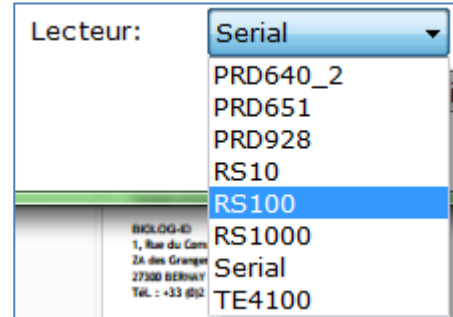
En cliquant sur la ligne « Port [comxx] est fermé/ouvert », le panneau « Gestion des paramètres du lecteur » s'ouvre.



Port : Il faut sélectionner le Port attribué par Windows à votre lecteur RFID.

Lecteur : Choisissez dans la liste déroulante le type de lecteur connecté.

Les autres réglages sont des valeurs par défaut, il n'est pas nécessaire de les modifier dans une configuration classique.

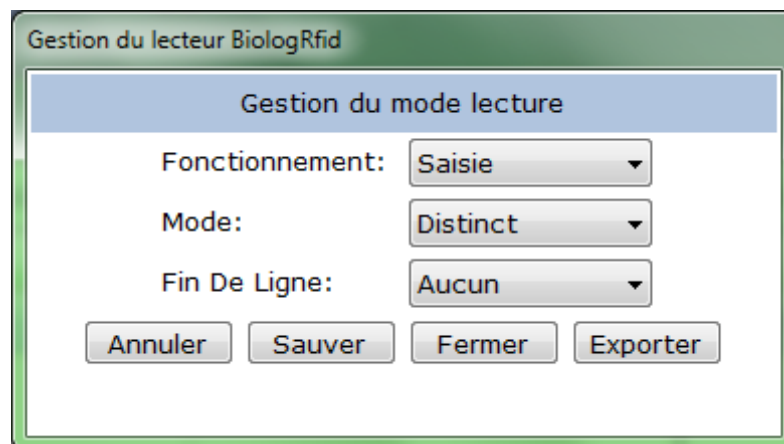


Vous pouvez « annuler » ou « valider » les réglages choisis, Ils seront enregistrés.

7.2 PARAMÉTRAGE DU MODE DE LECTURE

L'application choisie par défaut le mode de lecture continue.

En cliquant sur la ligne « Saisie distincte/continue », le panneau « Gestion du mode du lecteur BiologRfid » s'ouvre.



Fonctionnement :

- Saisie : Transmet le code RFID reçu directement dans le document actif
- Recherche : Nécessite d'ouvrir le fichier Macro Excel

Mode :

- Continu : Accepte tous les identifiants
- Distinct : Accepte les identifiants qui n'ont pas déjà été scannés

Fin de ligne :

- Aucun : n'ajoute aucun caractère spécial en fin de ligne
- CR : ajoute un « carriage return » ou « entrée » à la suite d'un identifiant
- LF : ajoute un « line feed » ou « saut de ligne » à la suite d'un identifiant
- CR LF : ajoute un CR et un LF
- Tab : ajoute une tabulation à la suite d'un identifiant

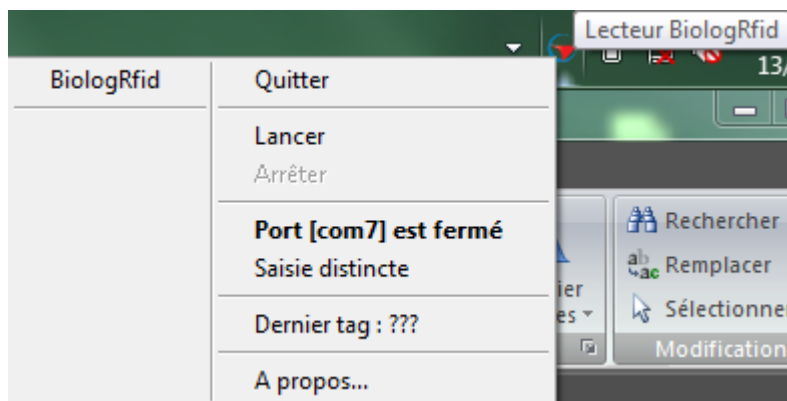
Vous pouvez « annuler » ou « sauver » les réglages choisis, Ils seront enregistrés.

Le bouton « exporter » permet de sauver la configuration dans un fichier.

8 UTILISATION DE L'APPLICATION RFIDCLIENT

8.1 UTILISATION EN MODE SAISIE

Ouvrez un document de travail, un fichier texte, un tableau, un autre programme dans lequel vous souhaitez remplir les champs de saisie.



Cliquez sur « Lancer » afin d'ouvrir l'écoute sur le Port COM sélectionné. Dès lors, tout identifiant RFID scanné sera écrit à l'emplacement de votre curseur.

Aucune vérification de doublon ou de recherche n'est possible dans le mode « Saisie ».

Pour éviter les saisies intempestives, nous conseillons de cliquer sur « Arrêter » lors de la fin d'utilisation.

8.2 UTILISATION EN MODE RECHERCHE

Ouvrez le fichier macro Excel correspondant à votre version office (voir menu démarrer).

Les identifiants lus seront dans la colonne A. Le dernier lu apparaît en C1.

	A	B	C	D	E	F	G
1	Tag Lu		955000003842353			<input type="checkbox"/> Ajout Automatique	
2							
3							
4							
5		1					
6		2					
7		3					
8		4					
9		5					
10		6					
11		0					
12			955000003842353				
13							

Case à cocher Ajout automatique : Chaque identifiant inconnu est ajouté à la liste

Info bulle :

- indique l'heure du dernier scan d'identifiant,
- indique si l'identifiant est trouvé dans la liste (colonne A),
- indique si l'identifiant a été ajouté à la liste.

Le fichier Excel et la macro peuvent être personnalisés à volonté, vous pouvez y adapter votre mise en forme. Pensez à bien enregistrer vos modifications dans votre répertoire de travail (afin d'éviter d'écraser le fichier original).

Cliquez sur « Lancer » dans RFIDClient afin d'ouvrir l'écoute sur le Port COM sélectionné.

Dès lors, tout identifiant RFID scanné sera transmis dans la case C1 puis la macro Excel vérifiera la présence de l'identifiant dans la liste colonne A, il sera :

- localisé si l'identifiant est trouvé
- ajouté à la suite si l'identifiant est inconnu

Pour éviter les saisies intempestives, nous conseillons de cliquer sur « Arrêter » lors de la fin d'utilisation.

9 ANNEXE

9.1 Code d'association ou appairage bluetooth

Vous trouverez ici les codes d'association des lecteurs RFID Biolog :

Modèle	Nom Bluetooth	Code Bluetooth
RS10		0000
RS100	HC-06	1234
RS1000	AFX_110	0000
PRD_643	HC-06	1234
PRD_642	WT12-A	aucun

9.2 DRIVERS USB SUPPLÉMENTAIRES

PRD 642 -> pilote USB FTDI

RS et 643 -> pilote USB CP210x

Les drivers ou pilotes supplémentaires sont téléchargeables sur notre site :

<http://www.biolog-animal.com/telechargements/>